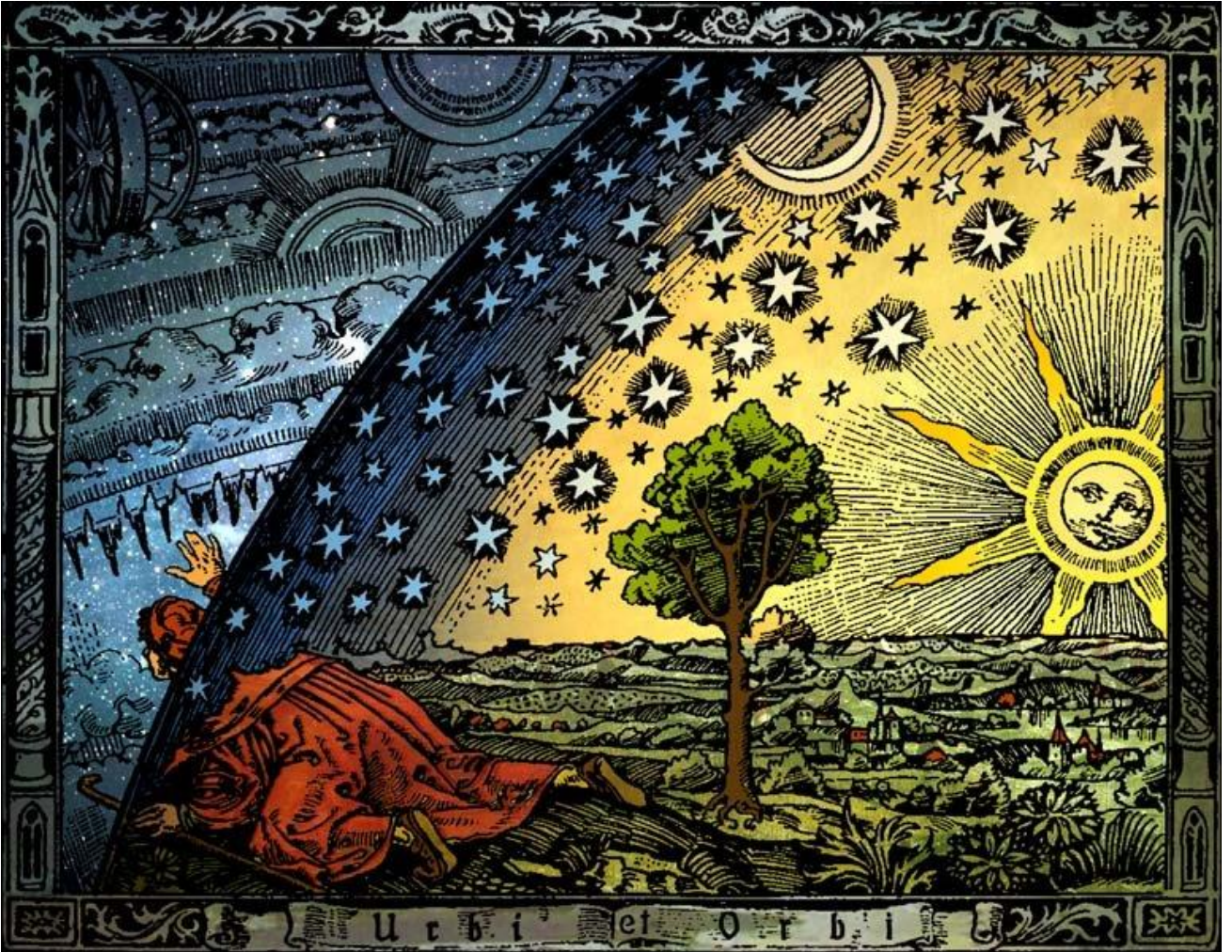


FELSEFE, BİLİM VE TEOLOJİ: HANGİ SORULARA CEVAP VEREBİLİR?

Anlam ve Mekanizma:

Bilim, Felsefe ve Teoloji Arasındaki Sınırlar



Emrah BOZKURT

4 Ocak 2025

Giriş

İnsanlar arasında yapılan tartışmalarda ve akademik çalışmalarda sıkça karşılaşılan bir sorun, yöntemlerin yanlış anlaşılması veya uygulanması nedeniyle doğan karmaşadır. Bu karmaşanın temel sebeplerinden biri, farklı disiplinlerin doğasına uygun soruları doğru tespit edememektir. Özellikle felsefe, bilim ve teoloji gibi alanların sınırlarının ve işlevlerinin net şekilde belirlenememesi, bu alanlardan beklenen cevaplar konusunda ciddi yanlışlara yol açar. Bu makale, bu üç alanın hangi sorulara cevap verebileceğini ve bu konudaki yaygın yanlışları ele almayı amaçlamaktadır.

Bilimin Doğası ve Sınırları

Bilim, nesnellik ilkesine dayalı olarak gözlem ve deney yöntemleriyle çalışır. Doğa yasalarını anlamak, doğal fenomenlere açıklamalar getirmek ve varlığı ölçülebilir unsurlar üzerinden incelemek, bilimin temel işlevlerindedir. Düşünce tarihine baktığımızda bilimi metafizik alandan uzaklaştırmaya çalışan çokça fikirler ve akımlar görülmüştür. Bunların en bilinen ve başarılı olanlarından birisi pozitivism olmuştur. Günümüzde bilimin ideolojik çerçevesi diyebileceğimiz natüralizm bu ayrışmayı daha belirgin hale getirmiştir. Pozitivism ve natüralizm gibi ideolojiler, bilimi metafizik alanın dışında tutma çabasında önemli roller oynamıştır. Bu çabalar, bilimsel yöntemin kapsamını netleştirmeyi ve bilimi daha tutarlı bir yapıya kavuşturmayı amaçlamıştır.

Bilimin bu sınırlı çalışma alanını anlamayan veya dikkate almayan yaklaşımlar, bilimden beklenemeyecek cevaplar talep etmektedir. Özellikle bilim insanlarının öznel yorumlarının, bilimin nesnel sonuçları gibi sunulması, yanlış bilgi yayılmasına ve bilimden beklenen cevapların çarpıtılmasına neden olmaktadır. Bilimsel metodolojiyi anlamayan bireyler, bilimi yanlış yorumlayarak onu metafizik alana geri çekme çabalarına girişebilmektedir. Aslında sorulan sorunun ne olduğuna bağlı olarak metafizik alandan kaçması da mümkün değildir, gözlemlenen bu eğilimin sebebi de bundan kaynaklanmaktadır. Bu tutum dışarıdan bakıldığında farklı bir yanılgıya da sebebiyet veriyor, bu yanılgı subjektif yorumların objektifmiş gibi algılanmasını sağlıyor. Böyle bir şey gerçekleştiğinde ise tutarsızlıklar ortaya çıkıyor ancak genel kitle popüler kültürden kaynaklı bu tutarsızlıkların farkına varamıyor.

Bilim ve "Nasıl-Neden" Yanılgısı

Bilimsel çalışmaların sonuçlarını yorumlayan bazı yaklaşımlar, özellikle "*Nasıl?*" ve "*Neden?*" sorularını birbirine karıştırmaktadır. Bilim, bir fenomenin işlevselliği ve mekanizmasıyla ilgili olarak "*Nasıl?*" sorusuna yanıt verebilir. Ancak, "*Neden?*" ve "*Niçin?*" soruları anlam, amaç ve değerle ilgili olup bilimsel metodolojinin ötesindedir. Bilim doğası gereği hiçbir zaman "*Neden?*" ve "*Niçin?*" sorularına cevap veremez ve vermesi de beklenilemez. Bilimin cevaplandırabileceği "*Ne?*", "*Nasıl?*" ve "*Ne Zaman?*" sorularıdır. Bu sorulara verilen cevaplar her zaman kesinlik taşımayabilir. "*Ne?*" ve "*Ne Zaman?*" betimlemelerinde felsefeye ihtiyaç duyabilir, yine felsefenin metodolojileriyle akıl yürüterek "*Nasıl?*" olduğuna yönelik argümanlar veya hipotezler öngörebilir ve bu cevapların hiçbirisi kesin değildir, birer varsayım olarak kalmaktadır. Bu varsayımlar süreç içerisinde daha sağlamlaştırılabilir veya daha çürütülebilir ya da tamamıyla ortadan kalkabilir.

Bilimin en kesin şekilde cevap verebileceği soru “*Ne?*” sorusudur. Üzerinde çalıştığı ve gözlemlediği nesnenin ne olduğunu betimlemesidir ve bu alanda bile yanılması mümkündür. “*Ne?*” sorusu haricinde kalanların ise bağlantılarıyla birlikte bir bütün olarak değerlendirmesi sonucunda varsayımsal yaklaşım zorundadır ve bunları doğrudan bilim alanında değil felsefenin yardımıyla cevaplandırmaya çalışmak zorundadır.

Örneğin:

- **Büyük Patlama (Big Bang) Teorisi:** Bu teori, evrenin nasıl genişlediğine ve oluştuğuna dair varsayımda bulunabilir. Ancak “*Evren neden var?*” sorusuna yanıt veremez. Bu, metafizik bir sorudur. “*Nasıl?*” soruna cevabını da yukarıda belirttiğimiz gibi felsefenin yardımıyla yapmaktadır aynı şey “*Ne Zaman?*” sorusu için de geçerlidir ve bunlar sadece birer varsayımdır.
- **Evrimsel Teorisi:** Evrimsel süreçlerin nasıl işlediğini (doğal seçim, adaptasyon vb.) detaylı şekilde varsayımlarda bulunabilir. Ancak “*Neden yaşam var?*” veya “*Neden bu şekilde evrimleşiyoruz?*” soruları, bilimin sınırlarını aşar. “*Nasıl?*” ve “*Ne Zaman?*” sorularınaysa konu bağlamında yine felsefenin yardımıyla varsayımsal cevaplar verebilir.

Bu tür sorulara yanıt verme çabaları genellikle ideolojik yaklaşımlar içerir ve bilimi yanlış temsil eder. Ve hatta bilimin kapsamında varsaydığımız “*Nasıl?*” ve “*Ne Zaman?*” soruları bile bu ideolojik yaklaşımlardan kendilerini soyutlayamamaktadır. Bu sebeptendir ki varsayımsal subjektif yorumlar bilimin objektif sonuçlarıymış gibi algılanmaktadır. Nonteist ideolojilerde sıkça rastlanan bu yaklaşım, evrenin ya da yaşamın “*Nasıl?*” oluştuğuna dair bilimsel varsayımları, varoluşun “*Nedeni*” üzerine kesin cevaplar gibi sunmaktadır. Bu yaklaşım, bilimsel metodolojiyi ve sınırlarını yanlış anlamaktan kaynaklanıyor. Bu örnekte olduğu gibi “*Nasıl?*” ve “*Neden?*” karmaşası diğer bütün konularda da gözlemlenmektedir.

Felsefe ve Teolojinin Rolü

Felsefe ve teoloji, bilimin aksine daha geniş bir perspektif sunarak anlam, amaç ve değer gibi insan varoluşunun temel sorularını ele alır. Bu disiplinler, insan aklının ve inancının sınırlarını keşfederek, varlık ve evrenin nihai doğasına dair sorulara yanıt arar. Felsefe, bilimsel bulgularla desteklenen düşünsel değerlendirmeler yaparken, teoloji daha çok ilahi gerçekliklere ve kutsal metinlerin yorumlarına dayanır.

Felsefe ve teoloji arasındaki temel fark, sorulara verdikleri öncelik ve yaklaşımlarıdır:

- **Bilim**, gözlemlere ve deneylere dayanarak “*Ne?*”, “*Nasıl?*” ve “*Ne Zaman?*” sorularına yanıt vermeye çalışır. Ancak bilimsel metodoloji, doğası gereği anlam ve amaç gibi sorulara yanıt veremez.
- **Felsefe**, “*Nedir?*” ve “*Nasıl?*” sorularını derinleştirir, bu sorulara kavramsal ve mantıksal çerçeveler sunar. Bununla birlikte, “*Neden?*” ve “*Niçin?*” sorularına da akıl yürütme yoluyla rasyonel cevaplar oluşturmaya çalışır. Bu yönüyle felsefe, hem bilimin sınırlarını hem de insan aklının kapasitesini sorgulayan bir alan olarak öne çıkar.

- **Teoloji**, özellikle “*Neden?*” ve “*Niçin?*” sorularına odaklanır. Bu sorulara, ilahi bir perspektiften anlamlı cevaplar sunmaya çalışırken, bireyin kendi inanç ve deneyimleri üzerinden de cevaplar bulması gerektiğini öne sürebilir.

Teoloji, kutsal metinlere dayanarak evrenin yaratılışı, insanın varoluş amacı ve ahlaki değerler gibi soruları ele alır. Ancak kutsal metinlerdeki bazı bölümler, bilimin ve felsefenin alanına giren konulara dair bilgi ve yorumlar içerir. Bilimsel açıklamalar, kutsal metinlerde yer alan doğa olayları, evrenin oluşumu veya insan biyolojisine dair ifadeler, bilimsel verilerle değerlendirilmelidir. Bu söylemlere birer hipotez veya teori olarak bakılmalıdır. Felsefi yaklaşımlar, metinlerde geçen insanın ahlaki sorumluluğu, özgür irade veya yaşamın anlamına dair ifadeler, felsefenin kavramsal araçlarıyla tartışılabilir.

Örneğin:

1. İklim Değişikliği

- “*İklim değişikliği nasıl gerçekleşiyor?*”

Bilimin cevabı: Atmosferdeki sera gazı miktarının artmasıyla dünyanın ısınması.

- “*İklim değişikliği neden oluyor?*”

Bilimin cevabı yoktur; bu, insan davranışlarının etik sonuçlarını ve doğaya dair metafizik anlamları kapsar.

2. Hastalıklar

- “*Bir hastalık nasıl oluşur?*”

Bilimin cevabı: Virüs veya bakterinin vücuda girmesiyle bağışıklık sistemi etkilenir.

- “*Hastalık neden vardır?*”

Bu soru bilimin sınırlarını aşar; biyolojik mekanizmalardan ziyade varoluşsal nedenlere odaklanır.

3. Evrenin Başlangıcı

- “*Evren nasıl oluştu?*”

Bilimin cevabı: Büyük Patlama (Big Bang) ile başlayan genişleme süreci.

- “*Evren neden var oldu?*”

Bu, teolojinin ve metafiziğin yanıt aradığı bir sorudur.

Felsefe ve Teolojinin Ortak Noktaları

Felsefe ve teoloji, bazı durumlarda aynı soruları ele alsalar da bunlara verdikleri ağırlık ve yaklaşım farklıdır. Felsefe daha çok rasyonel temeller ve mantık çerçevesinde ilerlerken, teoloji anlam ve değere odaklanır. Örneğin, insanın varoluş amacı üzerine düşünmek felsefe için daha çok “*rasyonel bir açıklama arayışı*” iken, teoloji için bu sorunun cevabı ilahi bir gerçeklikte aranır. Teoloji, bireyin kutsal metinler veya dini gelenekler aracılığıyla kendine bir anlam ve yön bulmasını teşvik ederken, felsefe bu süreci evrensel bir rasyonalite ve eleştirel düşünce çerçevesinde değerlendirir. Bu iki disiplinin birbiriyle etkileşimi, insanlığın büyük sorularına dair daha kapsamlı ve dengeli cevaplar üretme potansiyeli sunar.

Teolojik Metinlerin Alanlara Göre Değerlendirilmesi

Kutsal metinler, farklı alanlara dair çeşitli bilgiler içerir ve bu bilgilerin doğru anlaşılması için ilgili disiplinlerin yöntemleriyle değerlendirilmesi önemlidir:

1. **Bilimsel İçerikler:** Evrenin yaratılışı, doğa olayları veya fiziksel süreçlere dair ifadeler, bilimsel yöntemlerle analiz edilmelidir. Örneğin, bir kutsal metinde geçen “*göklerin ve yerin yaratılışı*” gibi ifadeler, modern kozmoloji veya astronomiyle ilişkilendirilebilir. Ancak bu ilişkilendirme yapılırken metnin bağlamı ve metaforik ifadeleri dikkate alınmalıdır.
2. **Felsefi Yaklaşımlar:** İnsan davranışları, etik değerler ve özgür irade gibi konular, felsefenin kapsamına girer. Bu tür ifadeler, bireylerin rasyonel sorgulama yoluyla daha derin bir anlayış geliştirmesine olanak tanır.
3. **Teolojik Yaklaşımlar:** Tanrı'nın doğası, insanın kutsal görevleri veya ölüm sonrası yaşam gibi konular, teolojinin temel alanıdır. Bu tür ifadeler, bireyin inanç dünyasında anlam kazanır ve daha çok subjektif bir değerlendirme gerektirir.

Felsefe ve teoloji, bilimin cevap veremediği sorulara yönelik önemli bir işlev üstlenir. Ancak bu işlevlerin doğru bir şekilde yerine getirilmesi için her bir disiplinin sınırlarının ve yöntemlerinin iyi anlaşılması gereklidir. Ayrıca bütün konulara yaklaşımlar kategorik ve konu özelinde metoda sahip olmalıdır.

Sonuç

Felsefe, bilim ve teolojinin sınırlarını anlamak, tutarlı bir tartışma zemini oluşturmanın ilk adımıdır. Her alanın doğasına uygun sorular sormak, yanılgılardan kaçınmamızı sağlar. Kategorik düşünme becerisi, alanların sınırlarını belirginleştirir ve yanlış anlamaları engeller. Bu beceriyi geliştirmek, daha derin ve tatmin edici sonuçlara ulaşmamızı sağlar. Böylece hem bilimsel hem de felsefi ve teolojik tartışmalarda daha sağlam bir zeminde ilerleme sağlanabilir.

Bu makalede ele alınan felsefe, bilim ve teoloji arasındaki yöntemsel ve kavramsal farklılıklar, bu disiplinlerin sınırlarını anlamının önemini vurgulamaktadır. Bilimin nesnel yöntemleri, fiziksel dünya ve mekanizmalar üzerine odaklanırken, felsefe bu bulgulara anlam katarak kavramsal çerçeveler sunar. Teoloji ise anlam, amaç ve değer gibi soruları ilahi bir perspektiften ele alır.

Bu disiplinler arasında net sınırların çizilmesi, tartışmaların daha tutarlı bir zeminde gerçekleşmesini sağlar. Bununla birlikte, bilimin tamamıyla bağımsız bir yapıda olmadığını “*Nasıl?*”, “*Ne Zaman?*” ve “*Nedir?*” sorularını cevaplamada bile felsefi yaklaşımlardan yararlandığını görmekteyiz. Her disiplin, kendi metodolojisi ve kavramsal araçlarıyla değerlendirilmeli; sınırların aşılması, bilgi ve inanç arasındaki dengenin bozulmasına neden olmamalıdır. Nihayetinde, bu ayrımlar sadece akademik değil, gündelik hayatta da tutarlı düşünme süreçlerine katkıda bulunabilir.